

# Reporte de Sostenibilidad

2024-2025

Parques Eólicos Maldonado I & II



# Contenido

## 1 MENSAJE INICIAL

## 2 ACERCA DE R DEL SUR S.A. y R DEL ESTE S.A.

- 2.1 Nuestra Misión y Visión
- 2.2 Política de Gestión
- 2.3 Gobierno corporativo
- 2.4 Parques eólicos Maldonado I & II

## 3 COLABORADORES

- 3.1 Nuestro equipo
- 3.2 Capacitación
- 3.3 Políticas de RRHH, código de conducta, mecanismo de quejas, supply chain
- 3.4 Seguridad y Salud Ocupacional

## 4 MEDIOAMBIENTE

- 4.1 Compromisos ambientales
- 4.2 Reducción de Emisiones
- 4.3 Consumo de agua, energía y áridos
- 4.4 Biodiversidad
- 4.5 Gestión de Residuos, Shadow Flicker y bienes culturales

## 5 COMUNIDAD

- 5.1 Relacionamiento con la comunidad
- 5.2 Acciones con grupos de interés
- 5.3 Vías de comunicación

## 6 INDICADORES CLAVE



# MENSAJE INICIAL

Durante 2024 y 2025 los Parques Eólicos Maldonado I & II continuaron consolidándose como un referente en la generación de energía renovable en Uruguay, aportando en conjunto más de 743.000 MWh al sistema eléctrico y evitando una emisión estimada de más de 345.000 toneladas de CO<sub>2</sub> en el período.

Estos resultados no solo reflejan la madurez operativa de ambos parques —con 11 y 9 años de operación respectivamente— sino también el compromiso sostenido con la eficiencia, la mejora continua y la excelencia técnica en cada uno de nuestros procesos.

El fortalecimiento de las instancias de capacitación y el crecimiento del equipo con mayor participación local son indicadores concretos de una gestión responsable y enfocada en las personas.

Al mismo tiempo, reafirmamos nuestra visión de desarrollo sostenible integrando de manera equilibrada las dimensiones ambiental, social y de gobernanza. La definición de una nueva área de conservación dentro del parque y la continuidad de los monitoreos de biodiversidad dan cuenta de una gestión ambiental rigurosa y transparente.

Asimismo, el relacionamiento activo con la comunidad, el apoyo a instituciones educativas y organizaciones sociales, y el mantenimiento de canales de diálogo abiertos y efectivos fortalecen nuestro vínculo con el territorio. Miramos hacia adelante con la convicción de que la transición energética requiere no solo generación limpia, sino también compromiso, cercanía y responsabilidad en cada decisión que tomamos.

Este reporte presenta y resume las principales actividades de los parques eólicos Maldonado I & II considerando aspectos ambientales, sociales, de gobernanza y de seguridad.

# Acerca de R DEL SUR S.A. y R DEL ESTE S.A.

## 2.1 Nuestra Misión y Visión

### **Nuestra Misión**

“Promover una cultura de calidad y responsabilidad social y medioambiental a través del control, la capacitación, la difusión y la participación activa de los actores (sociedad y Estado) y el diálogo entre los sectores involucrados.”

### **Nuestra Visión**

“Como empresa generadora de energía eólica, energía limpia, tenemos un fuerte compromiso con el desarrollo social y la mejora del medio ambiente.”

## 2.2 Política de Gestión

Desarrollamos nuestras actividades garantizando una gestión eficiente de los recursos y la protección de los ecosistemas del entorno de los parques, respetando y propiciando un desarrollo sostenible, velando por la protección de los recursos para las generaciones futuras.

### Nuestra política de gestión busca:

Integrar plenamente las dimensiones ambientales, social y de recursos humanos en la estrategia del grupo.

Promover la formación y sensibilización ambiental entre todos los grupos de interés.

Gestionar la seguridad y la salud ocupacional de forma proactiva.

Compartir el conocimiento generado en el marco del seguimiento ambiental de los parques.

Asegurar el cumplimiento de la legislación vigente, así como las obligaciones ambientales asumidas.

Incentivar la aplicación de buenas prácticas ambientales y de relacionamiento comunitario.

Integrar los valores de las Normas de Desempeño de la Corporación Internacional de Financiamiento (IFC) a las conductas de gestión y administración.

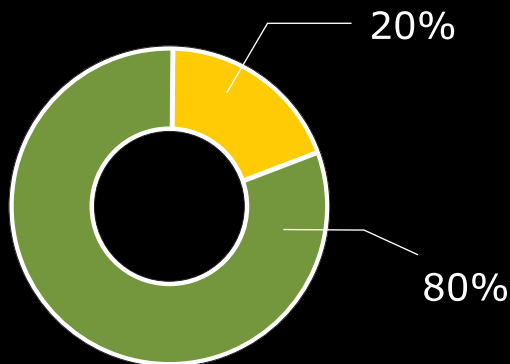
Establecer una comunicación efectiva, transparente y cercana, que propicie la participación y el diálogo constructivo con los grupos de interés.

Implantar un sistema de gestión ambiental y social que permita la mejora continua.

Contribuir al desarrollo local, económico y social de las comunidades de las áreas de influencia de las operaciones.



## 2.3 Gobierno corporativo



 **Maldonado Renovables SL**  
Capitales Españoles

 **Consitak S.A.**  
Capitales Uruguayos

Gestión de explotación por parte  
de SMARTENER SL

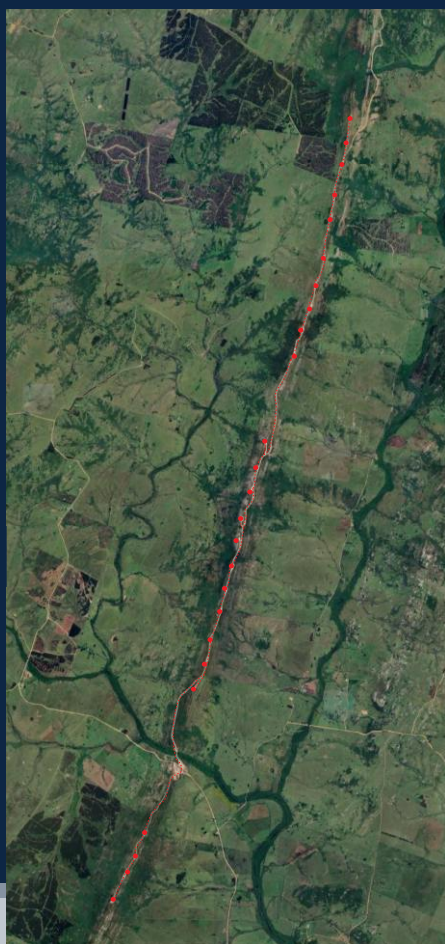
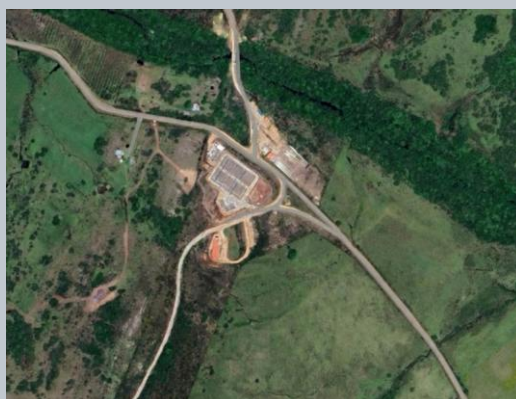
R del Sur S.A. es la razón social del Parque Eólico Maldonado I, así como R del Este S.A. es la del Parque Eólico Maldonado II. Ambas son "SPV's" (Special Purpose Vehicle - Sociedad de propósito específico) cuyo único propósito es la generación de energía renovable de fuente eólica por medio de su capacidad instalada y de acuerdo con los respectivos PPA's (Power Purchase Agreement) contratados con la Administración Nacional de Usinas y Transmisiones Eléctricas (UTE) con una vigencia de 20 años.



## 2.4 Parques eólicos Maldonado I & II

Los Parques Eólicos Maldonado I & II son proyectos de generación de energía renovable. En conjunto cuentan con 50 aerogeneradores con capacidad nominal de 2MWh cada uno, es decir, representan un total de capacidad instalada de 100MWh.

Se encuentran ubicados en la Sierra de los Caracoles en los departamentos de Maldonado y Lavalleja y su principal acceso es a través de la ruta 39, KM 34.500, transitando 12 kms. por camino vecinal.



### **Maldonado I**

Tecnología Siemens Gamesa  
Número de aerogeneradores: 25  
Potencia instalada: 50MW  
Modelo: G97  
Fecha de inicio de operaciones: 2014



### **Maldonado II**

Tecnología Siemens Gamesa  
Número de aerogeneradores: 25  
Potencia instalada: 50MW  
Modelo: G114  
Fecha de inicio de operaciones: 2016

# Colaboradores

## 3.1 Nuestro Equipo

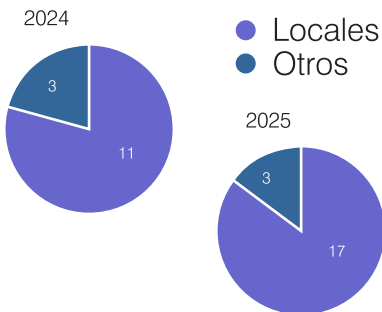


### Fuerza laboral\*

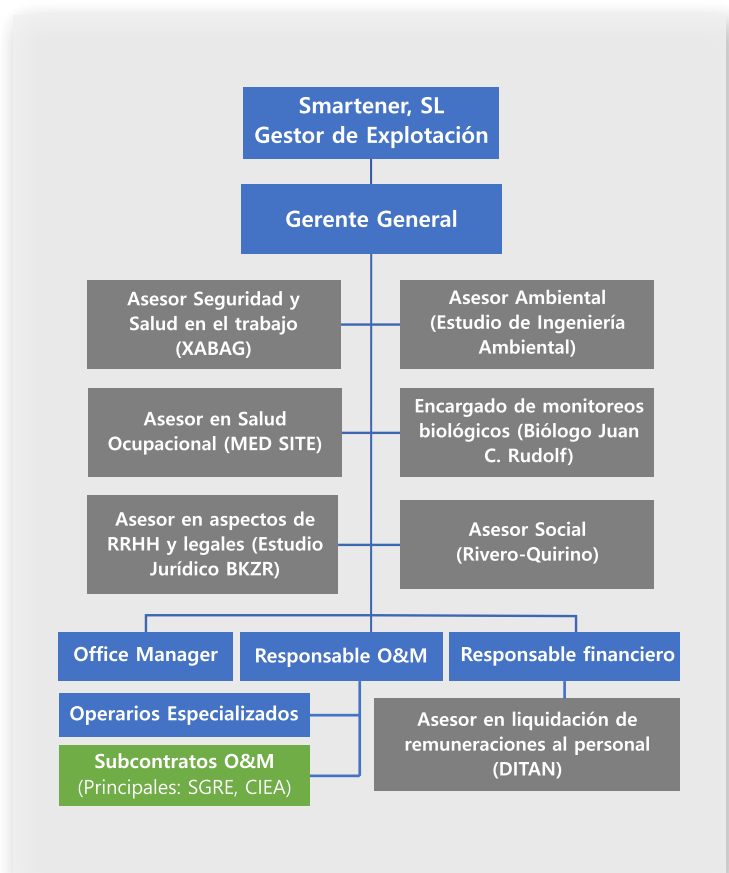
2024 - 2025

	2024	2025
Hombres	12	18
Mujeres	2	2
Locales	11	17
Total	14	20

### Trabajadores



(\*)Se incluye personal de la propiedad y personal fijo de Siemens Gamesa Renewable Energy asignado a los parques.



### 3.2 Capacitación

Formaciones impartidas al personal de los parques eólicos Maldonado I & II en el período 2024-2025.

2024	2025	
234	229	Charlas diarias de 5min
4	10	Formaciones dictadas por HSE
2	2	Formaciones dictadas por Salud Ocupacional
17	32	Formaciones realizadas por Centro de Formación para técnicos
3	14	Campañas corporativas
	2	Ambiental y social
	1	Formación en el exterior
	1	Otros

### 3.3 Políticas de RRHH, código de conducta, mecanismo de quejas y supply chain

R del SUR y R del Este cuentan con políticas de RRHH, reglamento interno, código de conducta y mecanismo de quejas que son difundidos entre nuestros colaboradores, tanto propios como tercerizados.

Desde el año 2023 se realizan anualmente encuestas de clima laboral con el fin de conocer la percepción de los empleados e identificar posibles áreas de mejora.

Durante los años 2024 y 2025 se llevaron adelante cuatro encuestas de clima laboral al personal del parque y de las oficinas de Montevideo que incluían aspectos tales como:

**Registro ante la seguridad social, Conocimiento sobre derechos laborales, Realización y remuneración de horas extras, Disponibilidad de elementos de trabajo, Recepción de capacitaciones normativas, Conocimiento de instancias bipartitas entre la empresa y sus trabajadores, Conocimiento del código de conducta, Conocimiento del mecanismo de quejas**

Los resultados de dichas encuestas fueron analizados por nuestro asesor en asuntos laborales, el estudio BKZR.

En función de los resultados recabados se arribó a las siguientes conclusiones:





**En 2025 se realizaron mejoras edilicias en el edificio de oficinas de los parques para mayor confort de los trabajadores, así como nuevos espacios comunes para fomentar la integración de los trabajadores tanto propios como del personal fijo del principal contratista que trabaja en parque.**



### 3.4 Seguridad y Salud Ocupacional

En los parques eólicos Maldonado I & II estamos comprometidos con la seguridad y salud de nuestro personal en todas las actividades que realizamos, así como con nuestros contratistas y proveedores.

El cuidado de la Seguridad y Salud de todas las personas que desempeñan tareas en nuestras instalaciones es para nosotros un valor primordial y para ello:

Fundamentamos todas nuestras acciones buscando preservar la integridad física y la salud de nuestros colaboradores.

Promovemos la ejecución de las actividades de la forma más segura, implementando las medidas necesarias para prevenir y proteger a los colaboradores.

Consideramos en todas nuestras instalaciones el estricto cumplimiento de las normas en materia de seguridad.

Reducimos condiciones inseguras en todas las áreas de trabajo.

Proporcionamos los medios y recursos para que las actividades puedan ser ejecutadas de manera segura.

2024      2025

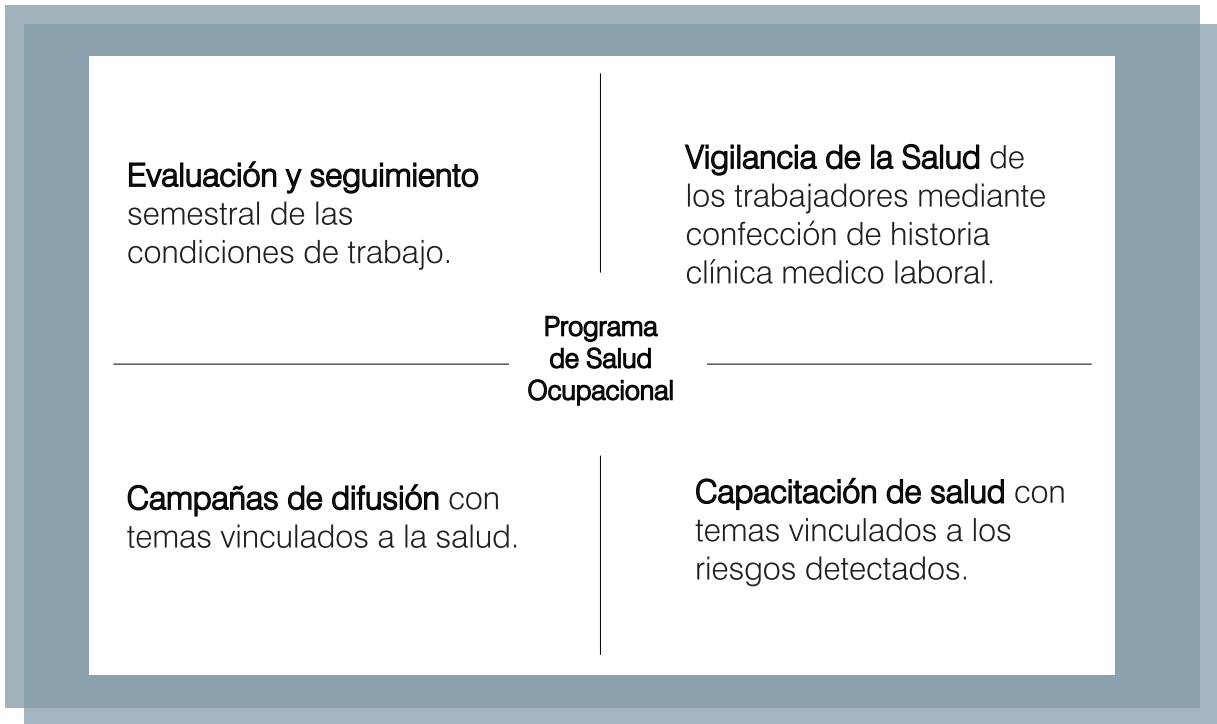
35      33      Total auditorías de seguridad

24      26      Observaciones

1      0      Número de incidentes de seguridad

## Salud y bienestar

R del SUR y R del ESTE cuentan con un Programa de Salud Ocupacional que tiene como objetivo garantizar la salud, integridad física y la vida de los trabajadores y que contempla:



Durante el período informado se han realizado campañas de salud sobre las siguientes temáticas:



## Plataforma informática propia para gestión de ingreso a los parques



En el segundo semestre de 2025 se inició el desarrollo de una plataforma informática propia para gestionar las habilitaciones de empresas, personas y vehículos para el ingreso a los parques.

La misma se pondrá en funcionamiento en el correr del año 2026 y supondrá una mejora importante para la sistematización de los controles para ingresar a los parques.

# Medioambiente

## 4.1 Compromisos ambientales

En R del SUR y R del ESTE reafirmamos nuestro compromiso con el cuidado del medio ambiente desarrollando acciones que minimicen y mitiguen los impactos que genera nuestra actividad. Mantenemos un firme compromiso con el uso eficiente de los recursos utilizados en nuestras operaciones y la preservación de la biodiversidad del área donde operamos.

En cumplimiento de los compromisos ambientales asumidos, en febrero de 2025 se presentó la solicitud de renovación de la Autorización Ambiental de Operación para los parques Maldonado I & II.



## 4.2 Reducción de emisiones

Estimación de reducción de emisiones evitadas en equivalente a toneladas de CO<sub>2</sub>:

2024 **177.870** tons.

2025 **167.284** tons.

VCUs en proceso de verificación de ambos parques período 2022 a 2024: 412.244 tons.

## 4.3 Consumo de agua, energía y áridos

### Energía

En el período 2024-2025 el consumo de energía de los parques fue de 452 MWh. El consumo se produce únicamente cuando los parques están detenidos por falta de recurso eólico, lo que representa un 0,06% del total generado.

### Áridos

En el período informado, se realizaron tareas de mantenimiento de la caminería interna de los parques Maldonado I & II que representa aproximadamente unos 25 kms lineales. Para dichas tareas se utilizó un volumen total de 250 m<sup>3</sup> de tosca.

2024 110m<sup>3</sup>

2025 140m<sup>3</sup>

### Agua

En 2024-2025 el consumo de agua para abastecer el edificio de oficinas de los parques eólicos Maldonado I&II fue en promedio de 4.33 m<sup>3</sup> mensuales. El agua consumida proviene de una perforación autorizada por la Dirección Nacional de AGUA (DINAGUA – RM 520/2021).

## 4.4 Biodiversidad

En R del SUR y R del ESTE reafirmamos nuestro compromiso de preservar la biodiversidad del área de operación de los parques Maldonado I & II.

Como parte de ese compromiso, los parques realizan un monitoreo conjunto de la Biodiversidad y mortalidad en temporada cálida (primavera y verano).

Dichos monitoreos buscan:

Caracterizar las comunidades de aves  
 Detectar especies sensibles de aves y quirópteros  
 Releva la presencia de especies de tetrápodos no voladores  
 Registrar eventos de mortalidad de aves y quirópteros

Los ambientes considerados son:

Pradera cima  
 Bosque nativo serrano  
 Pradera media

Se resumen a continuación las principales conclusiones del último período de monitoreo:  
 Primavera 24 – Verano 25.

Se han realizado las campañas correspondientes a la "temporada cálida" 2024 – 2025, que integran el noveno período consecutivo de monitoreo conjunto de los parques Maldonado I y II, abarcando aspectos de la biodiversidad de tetrápodos y de la mortalidad de aves y quirópteros.

Se identificaron un total de 97 especies de aves. No se detectaron nuevas especies, aunque sí cinco que estuvieron ausentes por diferentes periodos de tiempo. Acumulando la información sobre la riqueza específica hasta el presente, el valor es 136. En el transcurso de los censos se identificaron un total de 46 especies y 426 individuos. Los valores son semejantes a los de los períodos anteriores.

Hay 10 especies que acumulan dos periodos ausentes, tres que acumulan tres, siete acumulan cuatro, cinco que acumulan seis, cuatro acumulan siete y dos están ausentes desde el establecimiento de la Línea de Base. El esfuerzo de campo no fue el mismo en los tres últimos monitoreos. Ninguna de las ausentes está integrada a las listas de especies "con problemas de conservación" consideradas. Una de las ausentes es migratoria (Residente Estival), y ha alternado ausencias y presencias.

En el componente Bosque serrano, a partir del tercer monitoreo hay una tendencia a la baja en la riqueza específica (y en la representación de migrantes) más o menos constante. En el noveno monitoreo se alcanza un nuevo mínimo. El dato es significativo, aunque se da en

un componente ambiental en el cual la incidencia de la presencia del parque es, sin lugar a dudas, menor a la de otras actividades productivas (agrícolas, forestales y ganaderas) del entorno, en manos de terceros.

En la Pradera cima se percibe que el valor de riqueza queda comprendido en el rango de variación histórico. El ambiente no tiene una comunidad ornitológica definida y estable, es sitio de pasaje y estadía más o menos limitada en el tiempo, de numerosas especies procedentes de ambientes aledaños. Es el componente ambiental más directamente influenciado por la presencia del parque.

En la Pradera media los valores fluctúan dentro del rango observado anteriormente. Luego de dos periodos consecutivos en los que se advirtió una tendencia a la baja en la representación de migrantes, se detectó un aumento en el octavo monitoreo, y una nueva baja en el noveno (el valor de todas formas se encuentra contenido dentro del rango histórico). Al restringirse los muestreos a dos campañas en la "temporada cálida" las mismas pueden ubicarse antes de la llegada o después de la partida de algunas especies.

El área de estudio mantiene una alta diversidad, que varía sensiblemente a lo largo del tiempo, y en los diferentes componentes ambientales. En diversas oportunidades se han verificado tendencias en alguno de los parámetros considerados, pero no se han mantenido a lo largo del tiempo. Los cambios más trascendentes se observan en el componente ambiental más alejado y menos vinculado a la presencia y funcionamiento del parque eólico (bosques serranos).

La riqueza de especies correspondiente a los grupos sensibles acuáticas y rapaces se mantiene estable, con variaciones esperables. No ocurre lo mismo con las migratorias. A partir del establecimiento de la Línea de Base se percibió una tendencia a la baja, pasaron de ser 26 a 12 en el tercer monitoreo. En el cuarto monitoreo se detectaron 16 y en el quinto 14. La cantidad se mantuvo estable en los monitoreos sexto, séptimo y octavo, y vuelve a bajar (a 13) en el estudio actual.

Dos de las aves incluidas en categorías de amenaza de UICN estuvieron representadas, una en forma continua y una reapareciendo en el periodo actual. Otras dos especies solo fueron detectadas en el estudio de base (con un área de estudio diferente).

17 especies alguna vez detectadas en el área de estudio, son Prioritarias para la Conservación en Uruguay. En el estudio actual se detectaron 11 de ellas. Hay cinco especies que, habiendo estado representadas en la Línea de Base, no se las detectó posteriormente.

Seis de las 11 especies de quirópteros reportados en la Línea de Base han estado presentes en todos los monitoreos; dos especies solo fueron detectadas en los estudios para establecer la Línea de Base. Las tres restantes han tenido detecciones esporádicas. La comunidad actual de quirópteros parece ser bien conocida y presentarse estable, con variaciones esperables. Todas las especies son de Preocupación Menor (LC) para UICN y no son consideradas Prioritarias para la Conservación en Uruguay. Tres de las especies son migratorias e integran el conjunto de especies confirmadas todos los años.

No se observaron cambios significativos en el Índice de Actividad ni en el Patrón de Actividad de los quirópteros, en los componentes ambientales analizados.

Las variaciones no se consideran significativas ya que se muestrean dos noches por estación y no necesariamente en las mismas fechas y con las diferencias climáticas particulares de los días en cuestión.

No se detecta afectación específica a la presencia de quirópteros ni de quirópteros migratorios por la presencia y funcionamiento del parque.

La lista de fauna tetrápoda (no voladora) registrada en el área de estudio, en el transcurso del noveno monitoreo abarca 29 especies (nueve anfibios, ocho reptiles y 12 mamíferos no voladores). El total acumulado (a partir del establecimiento de la Línea de base) es 48 especies (13 de anfibios, 18 de reptiles y 17 de mamíferos no voladores). En el noveno monitoreo no se detectaron especies nuevas.

El único anfibio incluido en la lista de Especies Prioritarias para la para la Conservación en Uruguay y se ha mantenido representada en todos los periodos de Monitoreo al igual que las dos especies de reptiles en la misma situación. De los ocho mamíferos seis se mantuvieron, una estuvo presente exclusivamente en el sexto monitoreo y la última alterna presencias y ausencias.

La fauna de tetrápodos no voladores del área de estudio se mantiene estable, con variaciones esperables.

En el noveno monitoreo no se detectaron (por segundo año consecutivo) eventos de mortalidad ni de aves ni de quirópteros. Las características del tipo de relevamiento de mortalidad no permiten extraer conclusiones al respecto de lo observado.



## Área de conservación

En 2025 se definió una nueva área de conservación que abarca aproximadamente 10 has. ubicadas en el sur del parque eólico Maldonado I, está conformada por dos polígonos de 4,56 has y 5,57 has. La composición ambiental incluye matorral serrano, bosque serrano y áreas de pradera natural. Se observan también afloramientos rocosos ubicados próximos a la cima.

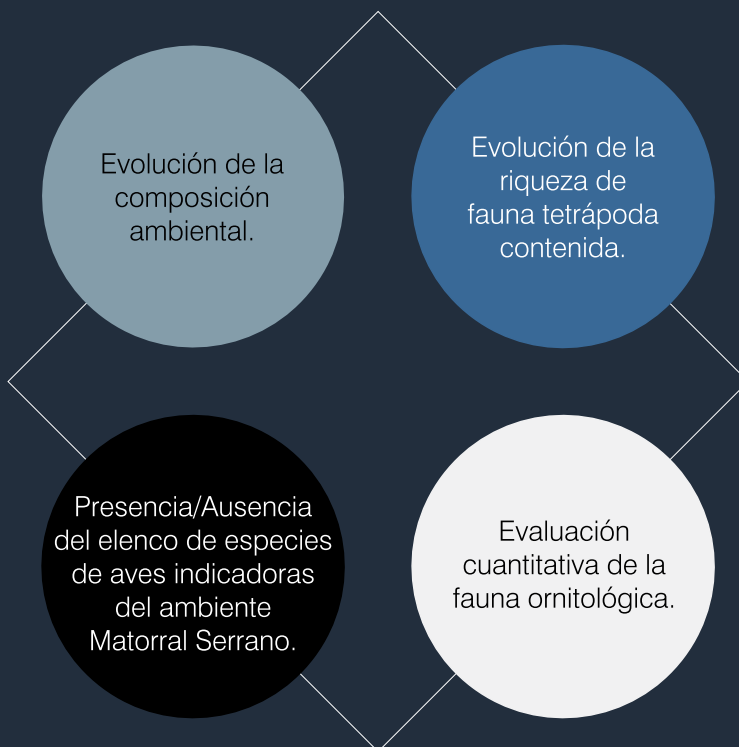
Se estableció un plan de monitoreo que permitirá evaluar la evolución de los valores ambientales contenidos, a través de la definición de indicadores adecuados y los planes de manejo del área.

Se mapearán los diferentes componentes ambientales y se establecerá el porcentaje del área correspondiente a cada uno.

Se obtendrán los listados cualitativos de fauna tetrápoda (anfibios, reptiles, aves y mamíferos) representada, a través de un trabajo de campo específico y de la consulta de los antecedentes de relevamientos en los parques Maldonado I & II.



Se considerarán 4 indicadores:



## 4.5 Gestión de Residuos, Shadow Flicker y bienes culturales

### Residuos

Los parques eólicos Maldonado I & II cuentan con un área donde se acopian los repuestos y los residuos generados en las tareas de operación y mantenimiento.

Los residuos son gestionados por empresas autorizadas por la autoridad ambiental.

Los parques cuentan con el equipamiento necesario para actuar adecuadamente en caso de contingencia.



### Shadow flicker

En Maldonado II se realiza un control de parpadeo sobre viviendas mediante sensor de sombras instalado en el aerogenerador 10.

La condición de funcionamiento establecida en la configuración del equipo es la del límite de afección de sombras máximo de 30 minutos diarios y 30 horas anuales.

	Cantidad de eventos de parada	Cantidad de aerogeneradores involucrados	Cantidad de horas parada
2024	292	14	66:27
2025	588	14	177:19

### Bienes culturales

En 2024 y 2025 se realizaron los controles periódicos de los muros de piedra seca presentes en los parques eólicos Maldonado I & II. En dichas inspecciones se verificó que los muros no se han visto afectados.



# Comunidad

## 5.1 Relacionamiento con la comunidad

Los parques Maldonado I & II cuentan con un Plan de Participación de Actores Sociales que guía el relacionamiento del emprendimiento con la comunidad de su área de influencia y actores interesados. El Plan contiene una serie de programas y contribuye como guía al desarrollo de acciones de divulgación de información, consulta, involucramiento y gestión de la participación de actores sociales.

El plan se construyó con tres pilares base que se enfocan en la difusión de información y consulta a las comunidades.



El Plan de Participación de Actores Sociales, y las actividades que se llevan a cabo, fueron definidos en base a los resultados de varios estudios realizados en el área de influencia del emprendimiento durante la etapa de construcción de ambos parques, a la experiencia durante la etapa de operaciones; y las diferentes políticas de gestión de la empresa articuladas por la Norma de Desempeño 1 del IFC.

## 5.2 Acciones con grupos de interés

### Visitas de centros educativos

Durante el período informado se recibieron visitas de instituciones educativas a las instalaciones de los parques.



**Agosto de 2024:** visita de alumnos de 6to año de primaria del colegio Woodside de Punta del Este.



**Setiembre 2025:** Visita de alumnos de 1er año de primaria del Instituto Latinoamericano.

Luego de la visita se realiza una encuesta a un representante de los visitantes para que pueda evaluar la visita y hacernos llegar comentarios o sugerencias de mejora.

CANTIDAD DE VISITANTES 2024 2025 **109**

### Donación escuela N°34 de Río Negro

Recibimos de la Escuela N°34 de departamento de Río Negro una solicitud de donación de equipos de videovigilancia con cámaras de seguridad ya que se había visto en varias oportunidades amenazada por hurtos y destrozos del local escolar.

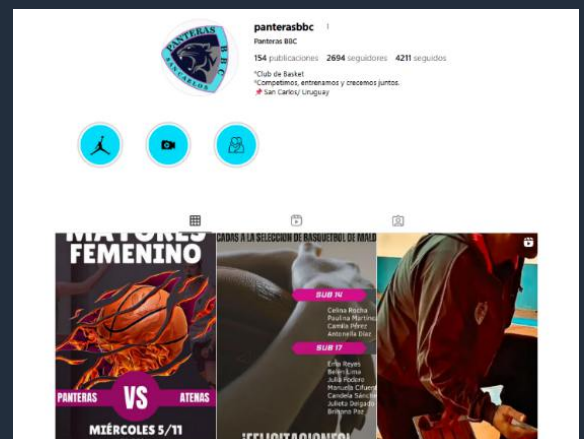
En agosto de 2025 se concretó la donación del equipamiento, lo que fue muy bien recibido por los niños y la comunidad educativa toda.

### Donación material para el club de basket PANTERAS de San Carlos

En octubre de 2025 colaboramos con el equipo de basketball PANTERAS con la donación de material de entrenamiento.

El equipo compite en la liga de basket de Maldonado a nivel de formativas desde niños de 5 hasta jóvenes de 20 años, y también con grupo de Mayores.

[instagram.com/panterasbbc](https://www.instagram.com/panterasbbc)



## Colaboración Fiesta Nacional de España

Como ya es habitual, cada año, tanto en 2024 como en 2025, realizamos una donación a la Embajada de España para colaborar con la preparación de la Fiesta Nacional de España.



### Programa de comunicación activa

Se puso en conocimiento de los stakeholders el reporte de sostenibilidad 2022-2023 a través de distintos medios (página web e email con invitación para visitar las instalaciones del parque).

A su vez, se preparó un tríptico con la información más relevante del reporte de sostenibilidad y el mismo se distribuyó físicamente en el área de influencia del parque.

### Gestión de Reclamos Externos

Contamos con un mecanismo de quejas para el público en general para recibir y gestionar reclamos, sugerencias o comentarios a través de nuestra página web y a través de buzonerías instaladas en las instalaciones de los parques.

	2024	2025
Reclamos stakeholders	0	1
Reclamos solucionados		100%

## Socialización de valores ambientales y patrimoniales

Durante las visitas y como parte de nuestro compromiso de socializar los valores ambientales y patrimoniales presentes en los parques Maldonado I & II el guía comparte con los visitantes información sobre el Área de Regeneración Asistida (ARA), los Ecosistemas relevantes presentes en el área del parque así como la valorización de los muros de piedra seca presentes.

En la sala de visitas del edificio de oficinas contamos con banners informativos para facilitar la difusión de dicha información.



## 5.3 Vías de comunicación

Uno de los pilares del Plan de Actores Sociales de los parques eólicos Maldonado I&II es el programa de Comunicación Activa, que tiene como objetivo lograr una comunicación eficaz y efectiva con los principales interesados por la operativa del proyecto, fomentando el diálogo y la participación de los grupos de interés.

Para facilitar la interacción y construir relaciones de confianza con la comunidad, ponemos a disposición los siguientes canales:

Páginas web: [www.rdelsur.com.uy](http://www.rdelsur.com.uy) [www.rdeleste.com.uy](http://www.rdeleste.com.uy)

Teléfono: +598 26007201


Oficinas en Montevideo: Gabriel Otero 6462 oficina 207

Oficinas en los parques eólicos: Ruta 39, Km 34.500 (12 Km por camino vecinal)

Buzoneras ubicadas en las instalaciones de los parques.

Por cualquiera de estas vías se pueden gestionar reclamos, sugerencias o comentarios.

## 6. Indicadores Clave



Energía facturada 2024-2025	743.244 Mwh
Reducción estimada de CO <sub>2</sub> 2024-2025	345.154 tons.
Inversión total	USD 200 Millones
Años de operación PE Maldonado I	11 años
Años de operación PE Maldonado II	9 años